

Teucrium × *mailhoi* Giraudias nothosubsp. *orientalis* nova, un nou híbrid del vessant meridional dels Pirineus

I. SORIANO¹ & P. AYMERICH²

¹ Dpt. de Biologia Vegetal (Unitat de Botànica), Universitat de Barcelona, Diagonal 645,
E-08028 Barcelona, Espanya

² Barcelona, 29, E-08600 Berga, Espanya

Autor per a correspondència: I. Soriano (isoriano@ub.edu)

Editor: L. Sáez

Rebut 18 maig 2011; Acceptat 10 juny 2011

Abstract

Teucrium × *mailhoi* Giraudias nothosubsp. *orientalis* nova, a new hybrid from the Southern face of the Pyrenees.- We give advice about a small population of *Teucrium aureum* Schreb. subsp. *aureum* × *T. pyrenaicum* L. subsp. *guarensis* P. Monts., observed in the Southern slope of the Serra de Moixeró (Eastern Pyrenees), which is proposed as a new nothosubspecies. We present also a morphological comparison between the hybrid and the two presumed parental species, and some images of herbarium specimens and plants in the field.

Key words: Eastern Iberian Pyrenees; hybrids; Lamiaceae; *Teucrium*.

Resumen

Teucrium × *mailhoi* Giraudias nothosubsp. *orientalis* nova, un nuevo híbrido de la vertiente sur pirenaica.- Damos a conocer una pequeña población de un híbrido entre *Teucrium aureum* Schreb. subsp. *aureum* y *T. pyrenaicum* L. subsp. *guarensis* P. Monts. de la vertiente sur de la Serra de Moixeró (Pirineos orientales), que proponemos como nueva notosubespecie. Presentamos asimismo una comparación de la morfología del híbrido con la de los dos presuntos parentales así como algunas imágenes tanto de especímenes de herbario como de la población natural.

Palabras clave: híbridos; Lamiaceae; Pirineos orientales; *Teucrium*.

Resum

Teucrium × *mailhoi* Giraudias nothosubsp. *orientalis* nova, un nou híbrid del vessant meridional dels Pirineus.- Donem notícia de l'observació d'una petita població de l'híbrid entre *Teucrium aureum* Schreb. subsp. *aureum* i *T. pyrenaicum* L. subsp. *guarensis* P. Monts. al vessant sud de la serra de Moixeró (Pirineus orientals), que proposem com a nova notosubespècie. Fem també una comparació morfològica entre l'híbrid i els dos presumptes parentals, i en presentem imatges de materials d'herbari i de la població natural.

Paraules clau: híbrids; Lamiaceae; Pirineus orientals; *Teucrium*.

Els darrers anys hem tingut ocasió de descobrir i d'estudiar a la serra de Moixeró una petita població d'un híbrid de *Teucrium* que ens havia passat desapercebut en els estudis florístics duts a terme a les serres del Cadí i del Moixeró (no figura, de fet, als catàlegs de Soriano, 1994, ni de Vigo *et al.*, 2003). Es tracta de *T. aureum* × *pyrenaicum*, una planta que tampoc no havia estat indicada fins ara al vessant meridional dels Pirineus ni a la península Ibèrica; si més no, no consta a la relació d'híbrids ibèrics del gènere que dóna Navarro (2010: 165-166). L'única població d'aquest presumpte híbrid que hem pogut localitzar està constituïda per unes poques desenes d'individus que viuen en prats pedregosos situats en clarianes de pinedes calcícoles i xeròfiles de *Pinus uncinata* (Fig. 1). Els dos presumptes parentals han estat observats en indrets pròxims al lloc on es fa la població.

L'any 1891, el botànic francès Ludovic Giraudias havia descrit un híbrid de les dues espècies esmentades de l'Arieja i de l'Alta Garona, *Teucrium* × *mailhoi*, dedicat a l'Abbé Jean-Baptiste Mailho, qui li havia proporcionat materials recol·lectats l'any anterior. Aquestes citacions, les úniques de què tenim notícia de la planta, són recollides al volum 11 de la flora de Rouy (1909: 246), i també degué basar-s'hi Fournier (1961: 816) per incloure'l entre els híbrids francesos del gènere.

Val a dir que la descripció de Giraudias (1891), en francès, no és gaire detallada. Tampoc no estableix amb certesa la condició d'híbrid del tàxon, sinó que es limita a dir que probablement ho és. Les característiques que dóna (molt semblant a *T. pyrenaicum*, però amb les fulles cuneïformes a la base, més estretes i blanquinoses, gairebé cotonoses al revers, inflorescència molt compacta coberta de pèls grocs...) concorden força amb les de les nostres plantes, per bé que aquestes en difereixen com a mínim en la coloració de l'indument del calze i les bràctees de la inflorescència, que en el nostre cas és esgrogueït, gairebé hialí. No podem afegir gran cosa més sobre la planta de Giraudias i Mailho, perquè no n'hem pogut localitzar testimonis malgrat les consultes a alguns dels herbaris on hi ha dipositats materials seus, com ara LM (Le Mans) i ANG (Angers).

D'altra banda, per les localitats de *Teucrium* × *mailhoi* que donen els autors francesos, els presumptes parentals han correspondre a les subespècies típiques de *T. aureum* i *T. pyrenaicum*. Quant als de la planta del Moixeró, *T. aureum* subsp. *aureum* també hi és present (vegeu Vigo *et al.*, 2003), però pel que fa a *T. pyrenaicum*, a la localitat on viu el nostre híbrid (i al Cadí-Moixeró en general) es troba representat únicament per la subespècie *guarensis* P. Monts. (Vigo *et al.*, 2003). Aquest tàxon aplega



Figura 1. Aspecte de les plantes vives de *Teucrium* × *mailhoi* Giraudias nothosubsp. *orientalis*.

Taula 1. Caràcters distintius entre *Teucrium* × *mailhoi* nothosubsp. *orientalis* i els presumptes parentals.

	<i>Teucrium pyrenaicum</i> subsp. <i>guarensis</i>	<i>Teucrium</i> × <i>mailhoi</i> nothosubsp. <i>orientalis</i>	<i>Teucrium aureum</i> subsp. <i>aureum</i>
Tiges floríferes			
- hàbit	Ascendents	Prostrades-ascendents	Erectes-ascendents
- indument	Tiges piloses. Tricomes fins a 1,5 mm de longitud, patents, hialins, nombrosos	Tiges llanoses. Tricomes flexuosos, hialins, que no oculten completament la superfície de la tija	Tiges densament tomentoses, cobertes de tricomes que n'oculten completament la superfície. Tricomes de les parts basal i mitjana blanquinosos, els de la part apical groc daurat
Fulles caulinars			
- forma	Amplament el·líptiques, obovato-el·líptiques o flabel·lades, crenades a la meitat apical; base cuneada-atenuada	Amplament el·líptiques a obovades, crenades; base cuneada	El·líptiques a oblongues, crenades a lobulades; marge revolut; base cuneada
- dimensions	(5)7-11(16) × 7-13(20) mm	(8)10-18(20) × (5)6-8(10) mm	(6)10-12(15) × (2)4-5(6) mm
- pecíol	(3)4-6 mm	0-3 mm	fins a 2 mm
- indument	± densament piloses; tricomes hialins, patents, fins a 1,5 mm	llanoses; tricomes flexuosos, hialins, abundants sobretot al revers, que no arriben a ocultar la superfície	anvers pilós; revers densament tomentós-blanquinós
- color	verd ± viu	verd cendrós	anvers verd grisenc, revers blanc
Inflorescència			
- nº de flors	fins a 10(15)	10-15(20)	> 10
- indument	bràctees i calze esparsament pilosos; tricomes hialins nombrosos, patents	bràctees i calze coberts de tricomes patents, esgrogueïts	bràctees i calze coberts de tricomes de color groc daurat
Flors			
- longitud	15-20 mm	10(15) mm	6-7(9) mm
- color corol·la	blanc o crema	groc pàl·lid a blanquinosa	groc daurat

un conjunt de races de les serres prepirinenques i d'altres localitats del vessant meridional o de més al sud de la serralada, que es diferencien de les típiques per la corol·la blanca o crema, concolor, i per les fulles més petites, però amb pecíols més llargs, una característica que es dona també als híbrids del Moixeró (vegeu Montserrat 1981; Navarro, 2010; i també la taula 1).

Per tot plegat, proposem de tractar el nostre híbrid com una nova notosubespècie de *T.* × *mailhoi*, amb l'epítet *orientalis*, en referència a la localització de la població del Moixeró respecte de les de la notosubespècie típica:

Teucrium × *mailhoi* Giraudias in Bull. Soc. Étud. Sci. Angers 1891: 72 (1891) nothosubsp.

orientalis nova (*T. aureum* Schreb. subsp. *aureum* × *T. pyrenaicum* L. subsp. *guarensis* P. Monts.)

Diagnosis:

Herba inter Teucrium aureum subsp. aureum et T. pyrenaicum subsp. guarensis. A parentes differt foliis caulinis late ellipticis vel obovatis, crenatis, breviter petiolatis, supra cinerascens subtus lanatus; calyx et bracteeae a indumento pallide flavescence vestiti; corolla luteola. Habitat in Pyrenaeis orientalis, in pascuis saxosis, prope parentes.

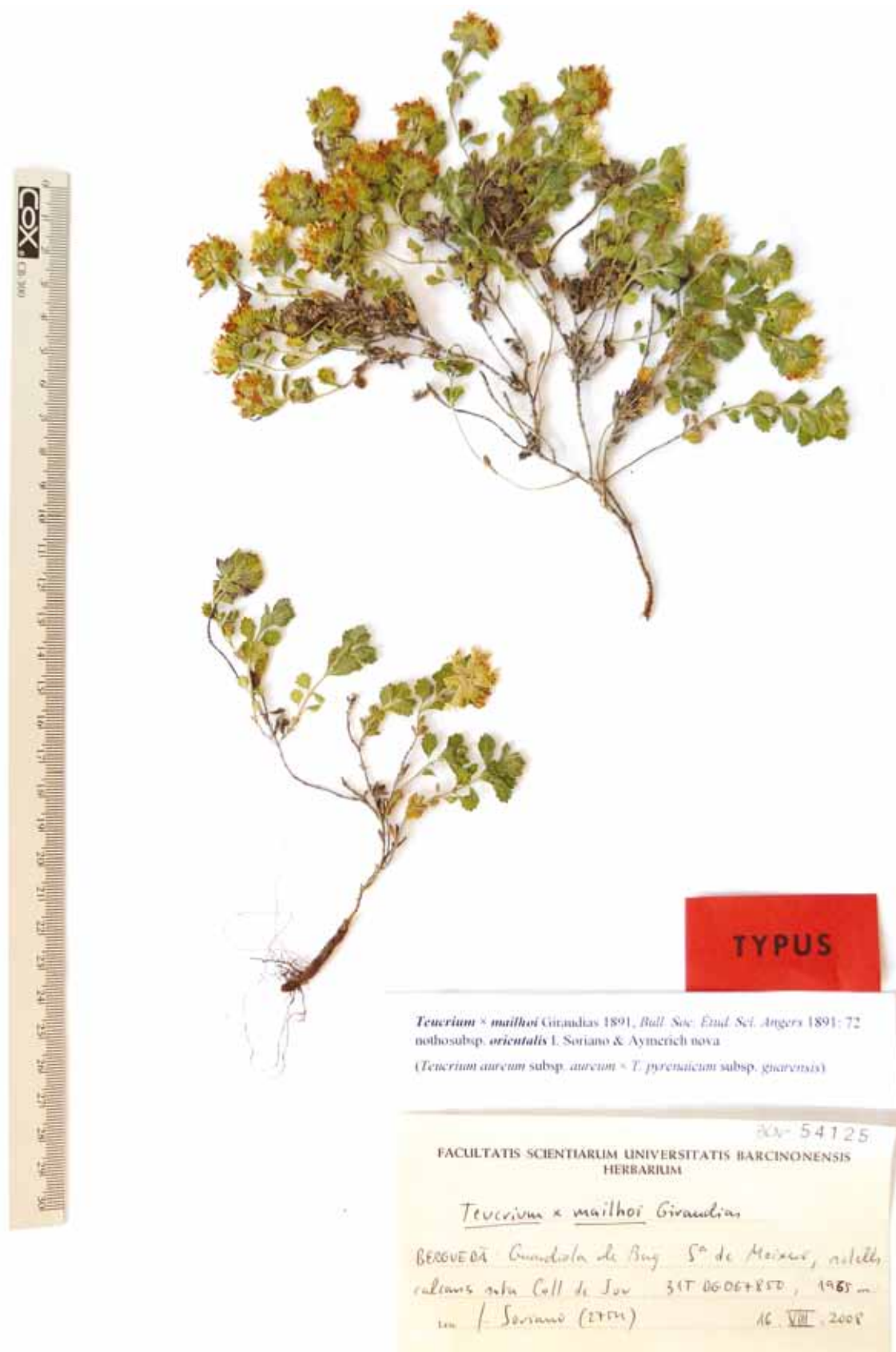


Figura 2. Fotografía del tipus de *Teucrium x mailhoi* Giraudias nothosubsp. *orientalis* nova.

Holotypus (Fig. 2): Prov. Barcelona, Berguedà, Guardiola de Berguedà, Serra de Moixeró, 31T DG067850, ~1965 m, solells calcaris sota de Coll de Jou, 16.08.2008, I. Soriano 2754 (BCN 54125).

Diagnosi:

Herba de característiques intermèdies entre *T. aureum* subsp. *aureum* i *T. pyrenaicum* subsp. *guarensis*. Es distingeix dels parentals per les fulles caulinars amplament el·líptiques a obovades, crenades, curtament peciolades, de color verd cendrós a l'anvers, i amb el revers llanós; indument de la inflorescència (calze i bràctees) groc pàl·lid; corol·la groc pàl·lid (Fig. 1). Viu als Pirineus orientals, en pastures pedregoses, prop dels parentals.

Per acabar, convé fer un aclariment sobre la referència del protòleg de la notoespècie, ateses les imprecisions en aquest respecte detectades en algunes bases de dades nomenclaturals. Per un costat, International Plant Names Index dona una doble referència, “*Bull. Soc. Études Sci. Angers* (1890) 56, et (1891) 72”, mentre que Index Synonymique de la Flore de la France recull només la més antiga d'aquestes dues, que en realitat correspon a unes notes sobre etologia de batracis (Heron-Royer 1890).

L'origen de les confusions deu derivar de la flora de Rouy (1909), que indica “*Notes fl. arièg.* 56” sense cap referència a la revista, cosa que, en canvi, sí que fa per d'altres taxons proposats per Giraudias a la mateixa publicació. Giraudias, en efecte, va publicar tres notes crítiques sobre la flora de l'Arieja en tres números consecutius del *Bulletin de la Société d'études scientifiques d'Angers* (Giraudias 1889, 1890 i 1891) que

Rouy devia considerar una sola obra autònoma. Si s'agrupen les tres notes i es numeren les pàgines correlativament arribem al cap del carrer: *Teucrium* × *mailhoi* apareix a la cinquanta-sisena pàgina, com un altre híbrid del mateix gènere i el mateix autor, *T.* × *contejeani*, descrit a la primera de les notes, ho fa a la setzena pàgina, que correspon a la 52 del Butlletí de 1889.

REFERÈNCIES BIBLIOGRÀFIQUES

- Fournier, P. 1961. *Les quatre flores de la France*. Paul Lechevalier, Paris.
- Giraudias, L. 1889. Notes critiques sur la flore ariègeoise. *Bull. Soc. Étud. Sci. Angers* 1889: 37-53.
- Giraudias, L. 1890. Notes critiques sur la flore ariègeoise. *Bull. Soc. Étud. Sci. Angers* 1890: 89-116.
- Giraudias, L. 1891. Notes critiques sur la flore ariègeoise. *Bull. Soc. Étud. Sci. Angers* 1891: 63-75.
- Héron-Royer, M. 1890. Notice sur les moeurs des Batraciens. *Bull. Soc. Étud. Sci. Angers* 1890: 35-88.
- Index Synonymique de la Flore de la France. Consultat l'octubre de 2010 a <http://www2.dijon.inra.fr/flore-france/ta-te.htm>.
- International Plant Names Index. Consultat l'octubre de 2010 a <http://www.ipni.org>.
- Montserrat, P. 1981. *Gagea* del herbario JACA y otras novedades florísticas. *Anales Jard. Bot. Madrid* 37(2): 619-627.
- Navarro, T. 2010. *Teucrium* L. In: Morales, R., Quintanar, A., Cabezas, F., Pujadas, A. J. & Cirujano, S. (Eds.), *Flora iberica* 12. RJB-CSIC, Madrid: 30-166.
- Rouy, G. 1909. *Flore de France* 11. Société des sciences naturelles de la Charente-Inférieure, Asnières, Paris, Rochefort.
- Soriano, I. 1994. *Plantes vasculaires del quadrat UTM 31T DG08: Gréixer*. Institut d'Estudis Catalans, Barcelona.
- Vigo, J., Soriano, I., Carreras, J., Aymerich, P., Carrillo, E., Font, X., Masalles, R. M. & Ninot, J. M. 2003. *Flora del Parc Natural del Cadí-Moixeró i de les serres veïnes (Prepirineus orientals ibèrics)*. Institut de Cultura de Barcelona – Institut Botànic de Barcelona, Barcelona.

Annex. Altres materials estudiats.***Teucrium* × *mailhoi*** nothosubsp. ***orientalis*** nova

Barcelona, Berguedà: Guardiola de Berguedà, P. N. del Cadí-Moixeró, solells sota Coll de Jou, 31T DG0685, 1950 m, prats calcícoles termòfils, 08.2004, *P. Aymerich s. n.* (BCN 32289); Guardiola de Berguedà, Serra de Moixeró, solells per dessota de Coll de Jou, 31T DG067850, ~1930 m, prats calcícoles termòfils, 16.08.2008, *I. Soriano 2759* (BCN 54124).

Teucrium aureum subsp. ***aureum***

Barcelona, Berguedà: Guardiola de Berguedà, Serra de Moixeró, solells per dessota de Coll de Jou, 31T DG067850, 1930-1965 m, prats calcícoles i pinedes, 16.08.2008, *I. Soriano 2756, 2757, 2760* (BCN 54121, 54122, 54123); Serra Pedregosa (Cadí Sud), sobre el Collell, 10.08.1977, *E. Carrillo s. n.* (BCN 78022); L'Estret, vora la Gallina Pelada, CG97, pastures calcícoles, 08.08.1989, *X. Font & J. Carreras s. n.* (BCN 78023); Guardiola de Berguedà, DG07, ~900 m, llocs secs pedregosos, 25.07.1978, *I. Soriano s. n.* (BCN 78024).

Teucrium pyrenaicum subsp. ***guarensis***

Barcelona, Berguedà: Guardiola de Berguedà, Serra de Moixeró, solells per dessota de Coll de Jou, 31T DG067850, 1930-1965 m, prats calcícoles termòfils, 16.08.2008, *I. Soriano 2755, 2758* (BCN 54119, 54120); Guardiola de Berguedà, DG07, 700-800 m, talús humit de bosc, 05.09.1977, *I. Soriano s. n.* (BCN 78027); Vall de Gréixer, Collet Roig, DG08, 1700 m, talús pedregós, 13.07.1986, *I. Soriano s. n.* (BCN 79054); Castellar d'en Hug, penyes calcínals, 28.08.1977, *J. Carreras s. n.* (BCN 78028).

Girona, Cerdanya: Alp, La Molina, 29.08.1947, *P. Montserrat s. n.* (BCN 78025); Alp, La Molina, peñasco solana, 27.06.1950, *P. Montserrat, J. Casellas & Segura s. n.* (BCN 78029).

Lleida, Alt Urgell: Cerdagne, Montellà et val de Bastanist, 1050-1800 m, terr. argilo-calcaires, 3 et 4.07 [1928-Plantes d'Espagne – F. Sennen, n° 6637] (BCN 78026).